

II. ACTIVITATEA DE DEZVOLTARE A INFRASTRUCTURII RUTIERE

DEZVOLTAREA ȘI MODERNIZAREA INFRASTRUCTURII RUTIERE ÎN PERIOADA IULIE 2008-IULIE 2011

În contextul în care realizarea corespunzătoare a activităților social - economice și administrative la nivelul localităților este strâns legată de calitatea căilor de acces precizăm că Județul Dâmbovița dispune de o rețea de drumuri publice clasificate după cum urmează :

1. **drumuri naționale și autostrăzi** L = 307 km Poduri = 85 buc/3544 ml
2. **drumuri județene** L = 824 km Poduri = 163 buc/5360 ml
3. **drumuri comunale** L = 696 km Poduri = 89 buc/3060 ml

Regimul de administrare a drumurilor naționale , județene și comunale revine , conform prevederilor OG 43/97 privind regimul juridic al drumurilor aprobată prin Legea nr. 82/98 , Ministerului Transporturilor și Infrastructurii , Consiliilor Județene , respectiv Consiliilor Locale care au obligația întreținerii , reabilitării și modernizării periodice a acestora.

În același sens amintim și că la nivelul municipiilor , comunelor și orașelor județului Dâmbovița mai sunt cca. 3.500 km drumuri locale , străzi, drumuri de exploatare , ulițe, etc. aflate în administrarea consiliilor locale pe raza cărora se desfășoară .

La nivelul anului 2008 starea de degradare a sectoarelor de drumuri județene și comunale era caracterizată de numeroase sectoare modernizate grav avariate în perioada de după anul 2008 urmare pe de o parte a duratei de serviciu expirate , traficului intens cu autovehiculele de tonaj greu , calamităților naturale dar și a modului de intervenție cu lucrări de reparații și reabilitare pe sectoare izolate fără o continuitate de-a lungul întregului traseu și totodată pe drumuri cu intensitate redusă a traficului .

De la 01.07.2008 intervenția cu activitățile specifice pe drumurile de interes județean a fost stabilită după **criterii de prioritate privind nivelul de intensitate al traficului rutier , legăturile pe care le deservește în interiorul județului și în afara acestuia și abordarea lucrărilor de reabilitare pe întregul traseu al drumurilor în cauză.**

Rezultatele acestui mod de abordare și realizările obiective din perioada 01.07.2008-01.07.2011 sunt dovada **îmbunătățirii substanțiale a calității părții carosabile , siguranței circulației și diminuării sesizărilor și reclamațiilor participanților la trafic .**

Totodată cu sprijinul conducerii actuale a Consiliului Județean Dâmbovița **nivelul resurselor atrase pentru lucrări la infrastructura rutieră atât din bugetul propriu cât și prin programele Uniunii Europene** s-au transpus într-un număr mare de obiective aprobate cu o parte în derulare iar altele deja puse în funcțiune al căror **impact pozitiv din punct de vedere social și economic este major.**

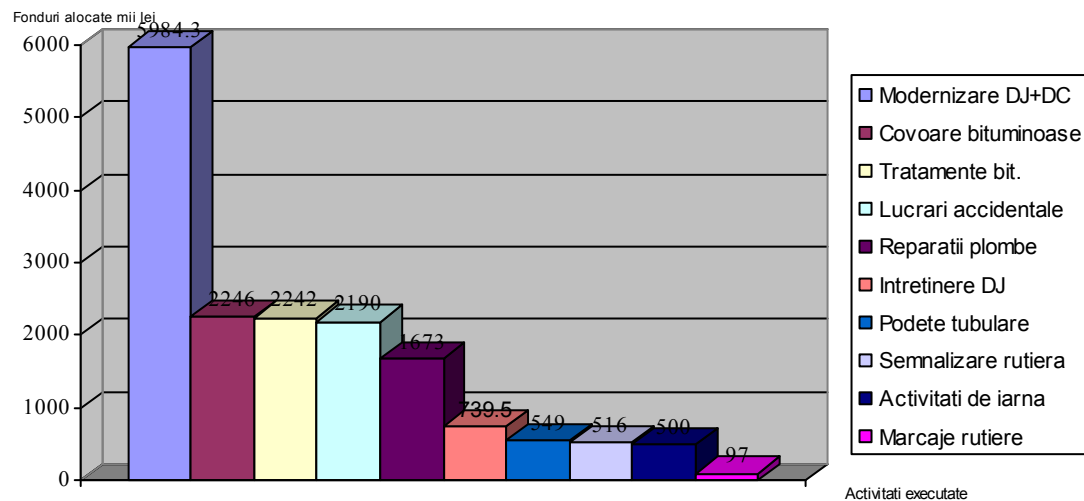
În acest context a fost pus în funcțiune un sector de **6 km** din drumul județean **DJ 101 G** pe raza Comunei Cornești realizat în cadrul **P.O.R. 2007-2013** , precum și un sector de **27,6 km** din drumul județean **DJ 710 și DJ 710 A** pe traseul Pucioasa-Vârfuri-Valea Lungă-Iedera-Moreni , în cadrul programului Phare 2005 , urmând ca în acest an să fie pus în funcțiune și un sector de **42,5 km** din drumurile județene **DJ 701, DJ 401 și DJ 711 A** pe traseul Dobra –Cornățelu –Branșiștea-Sălcuța-Odobești-Potlogi-Corbii Mari în cadrul P.O.R. 2007-2013 .

A. PERIOADA IULIE 2008-DECEMBRIE 2008

A.1. Lucrări și servicii de drumuri și poduri cu finanțare din Buget și sume defalcate din TVA

Valoare totală program anual :	36.716 mii lei din care :
Lucrări și servicii de investiții	2.490 mii lei .
Valoare program Sem. II /2008	18.163 mii lei

REALIZĂRI SEM. II 2008



Stadii fizice importante pe tipuri de activități au fost :

- **Asfaltări (Îmbrăcămînți asfaltice usoare)** pe drumurile județene și comunale L= - 18,6 km în localitățile : Râul Alb, Crângurile, Văcărești, Sălcioara, Nucet, Finta, Cornești, Poiana, Dragodana, Brezoaiele, Petrești, Răscăeți, etc.

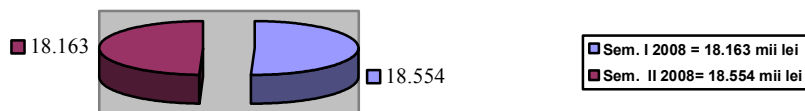
- **Tratamente bituminoase 60,7 km** în localitățile : Răcari, Crângurile, Văcărești, Sălcioara, Nucet, Morteni, Petrești, Dragomirești, Gura Ocnitei, Tătărani

- **Covoare asfaltice 7,6 km** în

localitățile ca Braniștea , Titu, Ulmi, Hulubești, Petrești etc.

- **Reparații suprafețe asfaltate pe 65,9 km** (plmbe) în localitățile : Niculești , Glodeni, Finta, Petrești, Vișina, Șelaru, Vulcana Pandele, Vulcana Băi, Gura Ocnitei, Moreni
- **Modernizare a DJ 710 Bezdead –Costișata** în comuna Bezdead pe o lungime de 1,067 km și de reparații prin covoare asfaltice pe cca. 0,8 km
- **Execuție lucrări la podul peste Cricovul Dulce la Moreni-** (asociere Consiliul Județean Dâmbovița cu Consiliul Local Moreni

STRUCTURA PROGRAMULUI VALORIC SEMESTRIAL 2008



Programul fizic al lucrărilor aprobat în anul 2008 a fost realizat în proporție de 100 % dar fondurile aferente nu au fost constituite integral , astfel încât datoriile Consiliului Județean Dâmbovița către diverși agenți economici în sumă de 5.000 mii lei au fost achitate prin bugetul 2009.
ARHIVA FOTO

➤ ACTIVITĂȚI REPREZENTATIVE

1. - DJ 601 A Slobozia Moară –Brezoaele -Lim. Jud. Giurgiu
reabilitarea în totalitate



2. - DJ 702 F Ionești –Autostradă reabilitare



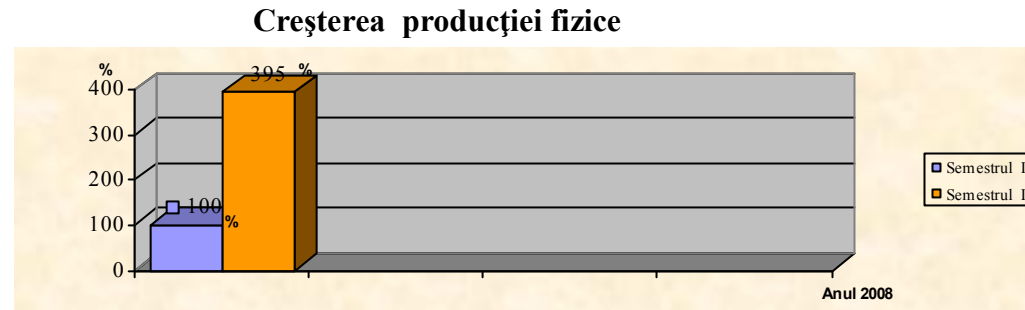
3. DJ 720A Finta – Postarnacu reabilitare



4. - Obiectiv Phare 2005 „ Îmbunătățirea infrastructurii de transport regional pe traseul Pucioasa –Vârfuri-Valea Lungă-Iedera-Moreni-I.L. Caragiale prin reabilitarea și modernizarea drumurilor județene DJ 710 și DJ 710 A „, L ≅ 28 km



Grafic comparativ al principalelor REALIZĂRI FIZICE, pe tipuri de activități în anul 2008



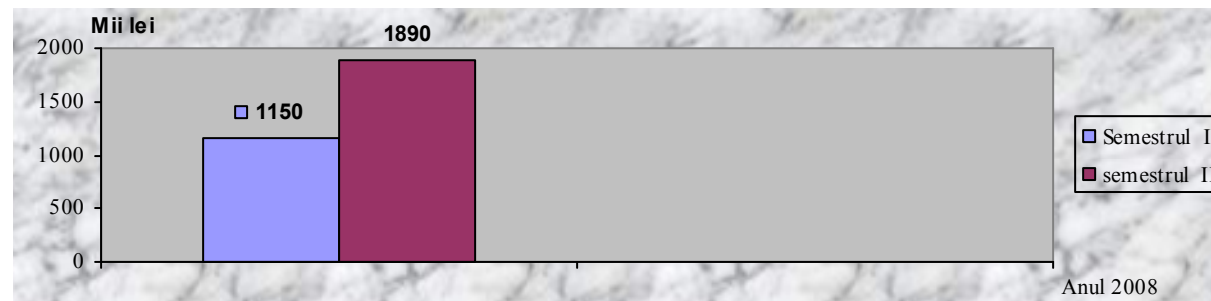
A.2. Lucrări de pietruire și asfaltare drumuri cu finanțare conform HG nr. 577/1997

Valoare fonduri utilizate 1.980 mii lei

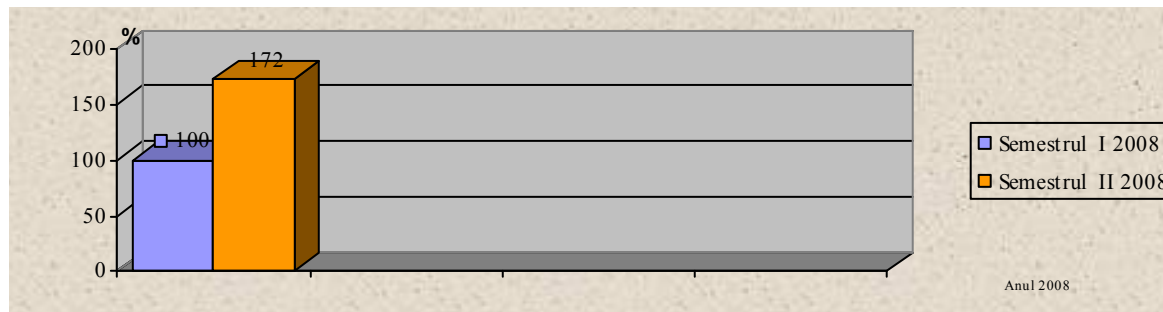
Realizări fizice 12 km asfaltări

Localitățile beneficiare și drumurile publice aferente au fost : Vișinești, Poiana, Doicești, Șotânga, Mogoșani, Cornești, Perșinari, Vulcana Pandlele, Lucieni, Produlești respectiv DC 7, DC 54, DC 73, DC 34 A, DC 142, DC 64 A și străzi principale .

Repartizarea sumelor alocate în semestrul I și semestrul II 2008



Dinamica fondurilor în semestrul I și II 2008

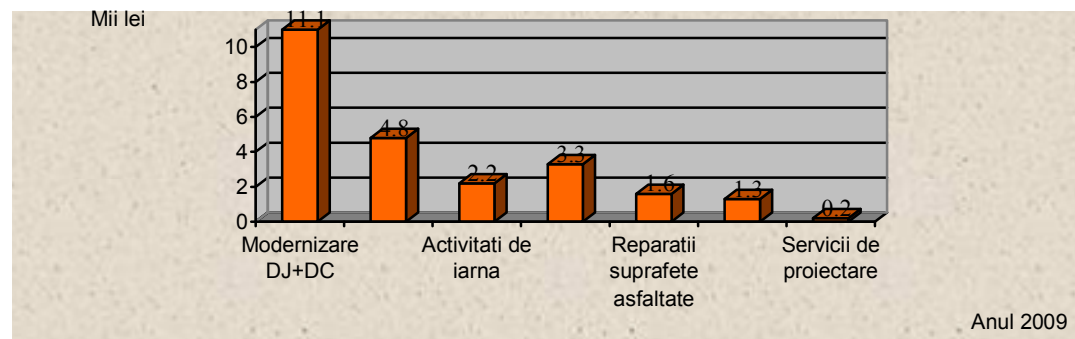


B. ANUL 2009

B.1. Programul lucrărilor de reparații, întreținere și investiții cu fonduri de la Buget și sume defalcate din TVA

Valoare totală program : 39.026 mii lei din care :
 pentru lucrări de investiții 7.862 mii lei

B.1.1. Realizări valorice 2009



Stadii fizice importante :

- **tratamente bituminoase pe drumurile judetene 84,4 km** localități beneficiare Cobia, Râul Alb, Pietrari, Tătărani, Voinești, Vișina, Șelaru, Malu cu Flori, Valea Mare, Comișani, Băleni, Dobra, etc.
- **modernizare prin asfaltare 26,7 km** în localități ca : Finta, Răscăieți, Șelaru, Odobești, Dragodana, Ludești, Bușani, Morteni
- **reparații suprafețe asfaltice 40.000 m²** în localități ca : Văleni D-ța , Corbii Mari, Ludești, Hulubești, Bezdead

- **continuarea activităților la podul peste Cricovul Dulce** la Moreni în asociere Consiliul Județean Dâmbovița cu Consiliul Local Moreni
- **semnalizare rutieră** orizontală și verticală

- **Reabilitarea Podului Potlogi în cadrul Proiectului Phare 2005**



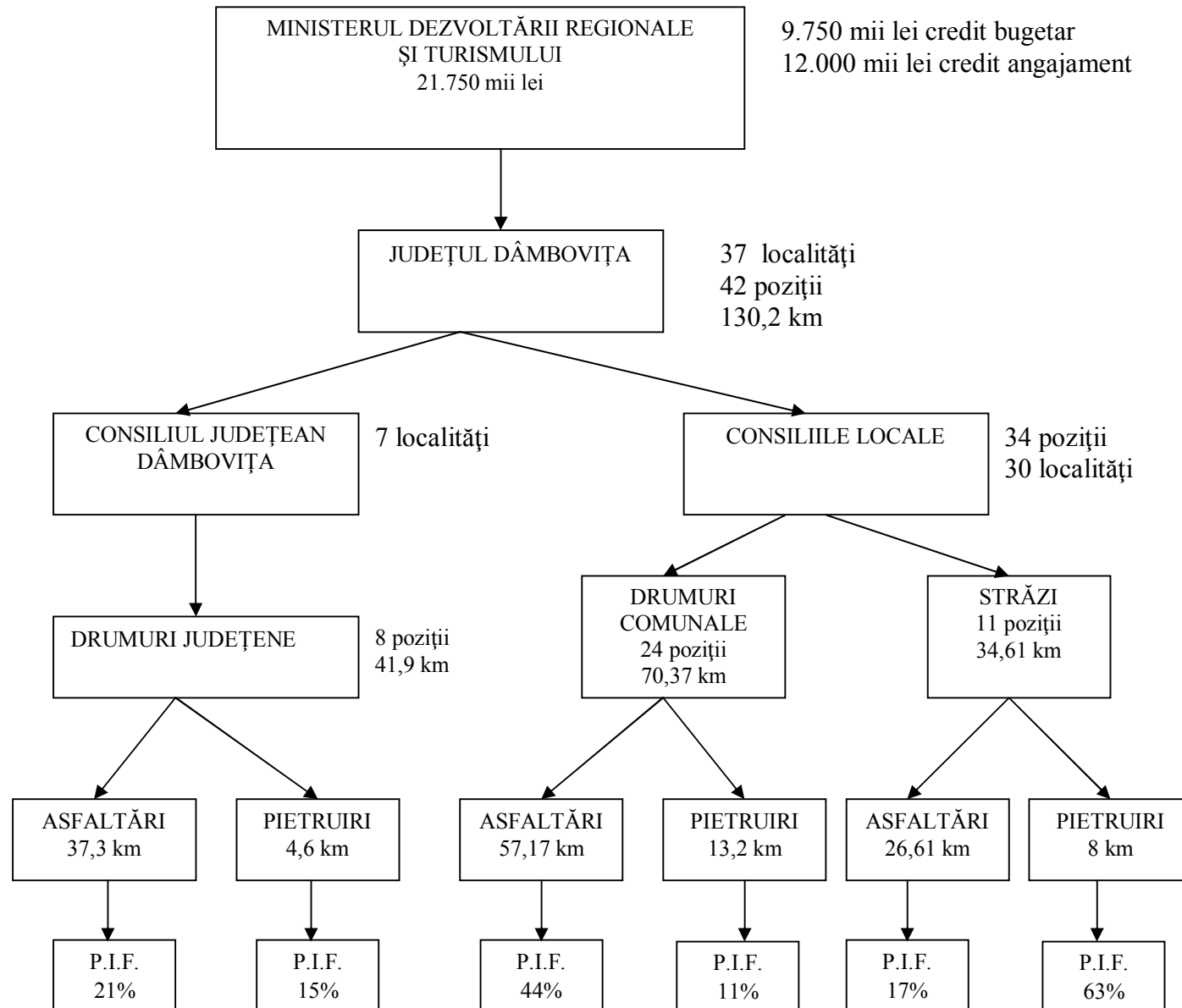
B.2. Programul lucrărilor de pietruire și asfaltare conform HG nr. 577/97 cu modificările și completările ulterioare

Valoare program 2009 **21.750 mii lei** din care :
 9.750 mii lei credit bugetar și
 12.000 mii lei credit de angajament

Programul bugetar alocat a fost utilizat în totalitate și de asemenea în cadrul creditului de angajament au fost executate lucrări în valoare de **cca. 9 mil. lei** , decontarea acestora realizându-se în anul 2010 .

Realizările suplimentare peste programul alocat în anul 2009 au fost de **8.000 mii lei**, starea de degradare impunând cu necesitate reabilitarea unor sectoare .

Sinteza programului 2009 cu finanțare conform HG 577/1997



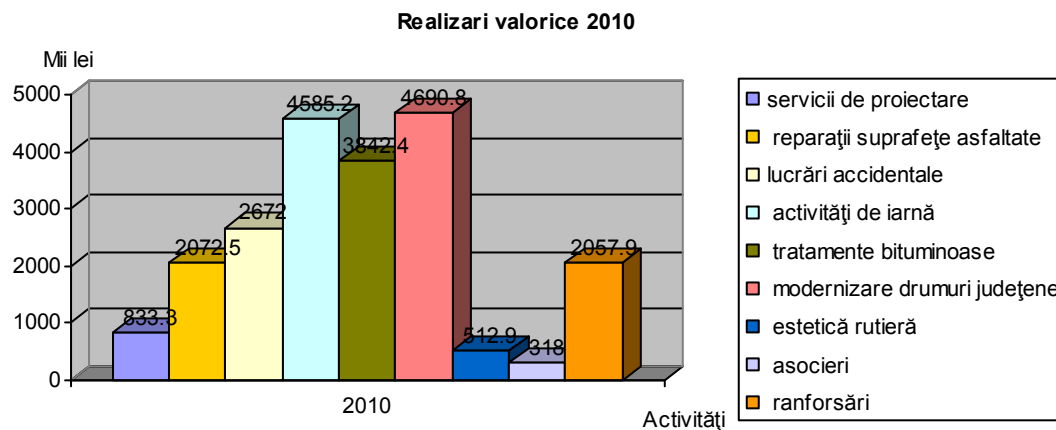
Realizările principale în cadrul programului au fost:

- 4,1 km drumuri județene asfaltate cu localități beneficiare : Bucșani, Petrești, Ludești
- 16,7 km drumuri comunale asfaltate în comunele beneficiare : Brezoaiele , Poiana, Iedera, Braniștea, Cornățelu, Dobra, Răcari, Valea Lungă
- 3,1 km drumuri județene și comunale pietruite în localități ca : Băleni, Malu cu Flori, Bărbulețu , Râul Alb

C. ANUL 2010

C.1. Programul lucrărilor și serviciilor de reparații , întreținere și investiții cu finanțare de la buget și din sume defalcate din T.V.A.

Valoare totală 2010	46.459.000 lei din care:
-Program reparații și întreținere	37.725.000 lei
-Investiții	8.734.000 lei



Stadii fizice importante

- Tratamente bituminoase 89,1 km localități beneficiare : Glodeni, Costești Vale, Mogoșani, Valea Mare, Hulubești, Bezdead, Comișani, Bucșani, Băleni, Petrești, Gura Ocnitei, Ocnita, Răzvad
- Modernizare prin asfaltare 5,98 km pe traseele DJ 720 și DJ 720 B Ulmi –Nisipuri-Gura Ocnitei
- Reparații îmbrăcămiși asfaltice 30.000 m²
- Asocieri ale Consiliului Județean cu Consiliile locale :
 - a. Fieni DC 135 cartier Costești 1,1 km betonare
 - b. Voinești DC 121 1,3 km asfaltare
 - c. Niculești DS 15 0,54 km asfaltare
 - d. Tărtășești DS 1192 0,4 km asfaltare

e. Cornești DC 109 B	1,6 km	asfaltare (un strat)
f. Moroeni drum acces tabere	5,8 km	pietruire +asfaltare
g. Petrești DC 89	1,2 km	reparații

- Lucrări accidentale : Regularizare albie și apărări mal Pod peste Argeș pe DJ 701 Corbii Mari “ , , Pod lateral DJ 712 la Trainica , Pucioasa “
- Lucrari finantate conform H.G. 919/2010 : Apărare mal pârâu Râu Alb în zona DJ 712 A ,pct.Valea Glodului, comuna Pietrari , Aparare mal pe DJ 712 A în punctul „ Ungureanu ”, Apărare mal pârâu Râu Alb în zona DJ 712 A , Pct. Tică, comuna Râu Alb ,Apărare mal pârâu Râu Alb în zona DJ 712 A , pct. Gigea, comuna Râu Alb,Refacere DJ 712 A în comuna Râu Alb pct. „ Moara”, Refacere sistem rutier si apărare mal pe DJ 712 A Fieni-Runcu pct. Pripor, Punere in siguranta DJ 712 A și pod km 4+500 pct. Tonțea la Runcu, Aparare mal drept pârâu Ialomicioara de Runcu în zona sală de sport Școala nr. 1 Runcu, Apărare mal si prag de fund râu Cricov , strada Prahovei la Moreni , Refacere DJ 720 Răzvad-Moreni
- Continuarea lucrărilor la Pod pe DC 31 peste Ialomița la Finta
- Inițierea lucrărilor „ Reabilitare drum județean DJ 713 Sinaia (DN 71) – Cabana Cuibul Dorului – Șaua Dichiului - Cabana Babele ”, în asociere cu Consiliul Județean Prahova
- Finalizat „ Pod peste pârâul Cricovul Dulce la Moreni “, realizat în asociere Consiliul Județean Dâmbovița cu Consiliul Local Moreni
- Consiliul Județean a obținut finanțare din Fondul pentru Mediu pentru obiectivul „ Stabilizarea după calamități a alunecărilor de teren și refacerea căilor de acces în comunele Malu cu Flori și Puchenii”, lucrări aflate în curs de execuție .

C.2. Program HG 577 /1997 de reabilitare, modernizare și/sau asfaltare drumuri de interes județean și local aprobat prin HG nr. 577/1997, republicată , cu modificările și completările ulterioare

Valoare program 23.763.120 lei din care :

- drumuri județene 8.003.100 lei
- drumuri comunale 15.760.020 lei

În programul cu finanțare conform FG 577/97 au fost cuprinse în principal obiective la care au fost executate lucrări în anul 2009, urmând a fi decontate în anul 2010.

Sumele alocate prin acest program au fost utilizate în totalitate .

Principalele realizări pe drumuri județene au fost :

- reabilitare și modernizare DJ 702 D Dragomirești –Hulubești 4 km
- I.A.U. DJ 702 A Drăgăești –Ludești 4,1 km

Din cele 29 obiective cuprinse în program 7 obiective au fost pe drumuri județene și 22 pe drumuri comunale și locale , de aceste lucrări beneficiind 25 de localități astfel : Pierșinari,Băleni,Râul Alb,Vișinești,Bărbulețu,Cornățelu, Dobra,Iedera,Malu cu Flori , Dărmănești , Petrești, Bezdead, Răcari,Brezoaiele,Butimanu, Crângurile, Ludești,Răzvad,Poiana,Valea Lungă, Braniste, Hulubești, Tărtășești, Corbii Mari, Moroeni

C.3. Obiective finanțate prin Compania Națională de Investiții –Ministerul Dezvoltării Regionale și Turismului

- Refacere pod lateral DJ 712 peste Bizdidel , Orașul Pucioasa , zona Trainica

- Valoare contract 1.066.099 lei, inclusiv TVA (în curs de execuție)
- Regularizare albă , apărări de maluri și refacere elemente constructive pod peste pârâul Bizdidel , pe DJ 710 la km 15+800, Comuna Bezdead
Valoare contract 955.297 lei, inclusiv TVA (în curs de execuție)
- Refacere DJ 710 , Sat Măgura , Comuna Bezdead
Valoare contract 911.588 lei, inclusiv TVA (în curs de execuție)

C.4. Obiective finanțate din fonduri externe nerambursabile

- „ Îmbunătățirea infrastructurii de transport regional pe traseul Pucioasa - Vârfuri - Valea Lungă –Iedera –Moreni prin reabilitarea și modernizarea drumurilor județene DJ 710 și DJ 710 A ”.

În cadrul acestui proiect au fost realizate următoarele lucrări :

- îmbrăcăminte asfaltică L = 27,65 km , din care :

DJ 710 L = 2,60 km

DJ 710 A L = 25,05 km

- șanțuri betonate 7.150 ml
- ziduri de sprijin 880 ml
- poduri (reabilitări) 11 buc.
- podețe intrări în curți 255 buc.
- reabilitări podețe 11 buc.

- „ Reabilitarea și modernizarea drumurilor județene 701 , 401 A și 711 A pe traseul Dobra –Cornățelu-Sălcioara - Braniștea-Titu –Odobești-Potlogi-Corbii Mari ”

În anul 2010 au fost continuate lucrările aferente acestui obiectiv , până la această dată fiind realizate următoarele lucrări :

- îmbrăcăminte asfaltică 36,1 km
- poduri modernizate 6 buc.
- podețe intrări în curți 378 buc.
- podețe transversale 24 buc.
- șanțuri pereate 45 km
- rigole dreptunghiulare 1000 ml
- drumuri laterale 1,9 km

D. Perioada ianuarie 2011-iulie 2011

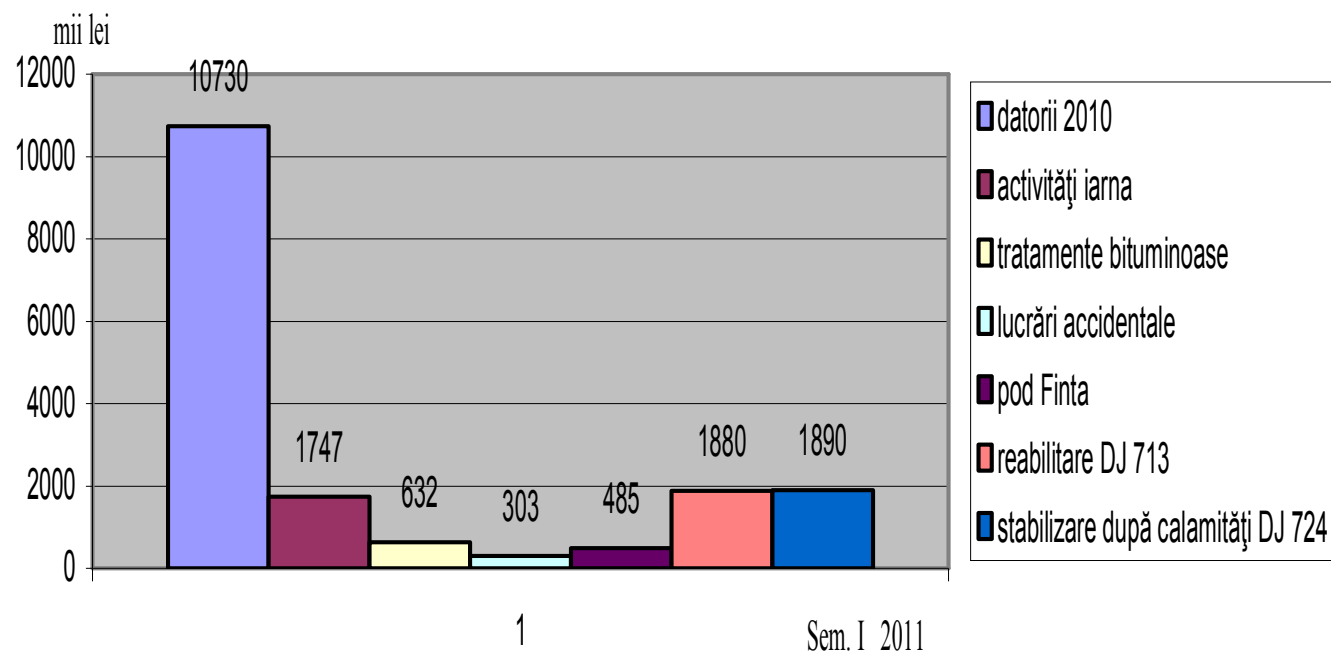
D.1. Programul lucrărilor și serviciilor de reparații , întreținere și investiții cu finanțare de la buget și din sume defalcate din T.V.A.

Valoare totală 2011	51.460.000 lei din care:
-Program reparații și întreținere	35.000.000 lei
-Investiții	16.460.000 lei

În Sem. I 2011 a fost alocată suma de 35.499.000 lei atât pentru obiectivele realizate și nedecontate în anul 2010 , cât și pentru lucrări și servicii pentru anul 2011 , din care:

-Program reparații și întreținere 22.000.000 lei
 -Investiții 13.499.000 lei

Structura realizărilor valorice din sem. I 2011



Stadii fizice importante

- Activități iarna
- Tratamente bituminoase 6,8 km (DJ 721 Târgoviște –Șotânga –Pucioasa , DJ 712 B Vulcana Băi)
- Reparații îmbrăcămînți asfaltice 25 km (DJ 721 Colanu –Văcărești-Perșinari-Gura Șuții)
- Realizare documentații tehnico economice pentru proiectele ce urmează a fi finanțate prin Programul Național de Dezvoltare a Infrastructurii
- Lucrări accidentale și refacere după calamități „ Reparații parapet poduri pe DJ 716 Priboiu – Glodeni ” , „ Largire parte carosabila DJ 716” , „ Aparare mal pe DJ 712 A în punctul „ Ungureanu ”

- Siguranța circulației
- Reabilitare drum județean DJ 713 Sinaia (DN 71) – Cabana Cuibul Dorului – Șaua Dichiului - Cabana Babele ”, în asociere cu Consiliul Județean Prahova
- Reabilitare DJ 701 A Braniște –Dâmbovicioara , L = 4,7 km (un strat)
- Modernizare DJ 722 Săvești-Boteni, Comuna Coțești, L= 0,7 km
- Reprofilare DJ 711 A Lungulețu -Serdanu , L = 0,8 km
- Stabilizarea după calamități a alunecărilor de teren și refacerea căilor de acces în comunele Malu cu Flori și Pucheni

D.2. Program HG 577 /97 de reabilitare, modernizare și/sau asfaltare drumuri de interes județean și local aprobat prin HG nr. 577/1997, republicată , cu modificările și completările ulterioare

Valoare program 2011 8.381.047 lei din care :

- drumuri județene 2.700.000 lei (DJ 702 A Drăgăești – Ludești , DJ 713 Sinaia – Cuibul Dorului – Șaua Dichiului – Cabana Babele)

Sumele alocate prin acest program sunt aferente în principal lucrărilor executate în anul 2010 precum și pentru continuarea celor contractate în anii precedenți .

Din cele 21 obiective care au finanțare conform programului, 2 obiective sunt pe drumuri județene și 19 pe drumuri comunale și locale , de aceste lucrări beneficiind 18 localități astfel :Râul Alb, , Bărbulețu, Cornățelu, Moroeni, Malu cu Flori, Dărmănești, Bezdead, Văleni Dâmbovița, Răcari, Brezoale, Butimanu, Răzvad, Valea Lungă, Braniște, Slobozia Moara, Ludești, Tărtășești, Corbii Mari .

ASOCIERI ALE CONSILIULUI JUDEȚEAN DÂMBOVIȚA CU CONSILIILE LOCALE

În perioada iulie 2008 – iulie 2011 prin Hotărâri ale Consiliului Județean Dâmbovița au fost aprobate un număr de 35 asocieri cu 32 consilii locale , pentru realizarea unor obiective de drumuri și poduri, în valoare totală de aproximativ 42.500 mii lei, din care circa 26.700 mii lei reprezintă contribuția Consiliului Județean Dâmbovița. Din cele 35 de obiective 28 vizează reabilitări și modernizări de drumuri comunale și locale (63,4 km), iar 7 vizează lucrări de artă (poduri, punți pietonale, alunecări de teren). Comunele cu care s-au încheiat contracte de asociere sunt următoarele : Băleni , Bilciurești (2), Brănești , Bucșani, Butimanu, Ciocănești, Cornești, Fieni, Gura Șuții, Ludești, Moreni (2) , Moroeni, Niculești, Petrești, Pucioasa, Pucheni, Răcari, Tărtășești, Tătărani, Titu (2) , Voinești, Glodeni, Bezdead, Sălchioara, Runcu , Dobra, Finta, Lungulețu, Ulmi, Mogoșani, Moțâieni, Gura Fcii.

În anul 2011 au fost aprobate 10 asocieri ale Consiliului Județean Dâmbovița cu următoarele consilii locale: Glodeni, Sălchioara, Runcu , Dobra, Finta, Lungulețu, Ulmi, Mogoșani, Moțâieni și Gura Fcii, din care 2 sunt în curs de semnare a contractelor de execuție (Glodeni, Sălchioara) celelalte obiective urmând a fi supuse procedurilor de achiziție în perioada următoare.

Până la această dată au fost finalizate lucrările la următoarele obiective :

- | | | |
|--|-----------|---|
| - Asfaltare DC 34 Bilciurești – Ibrianu | - 1,14 km | - Reabilitare DS 1192 la Tărtășești - 0,4 km |
| - Modernizare DC 136 în cartierul Costești, orașul Fieni | - 1,1 km | - Pod peste pârâul Cricovul Dulce la Moreni |
| - Reabilitare drum acces către taberele Cerbul și Vânătorul - 4,6 km | | - Reabilitare și modernizare DJ 701 la Titu |
| - Reabilitare și modernizare DC 121 Voinești – Manga | - 1,38 km | - Modernizare DS 15 în comuna Niculești - 0,54 km |

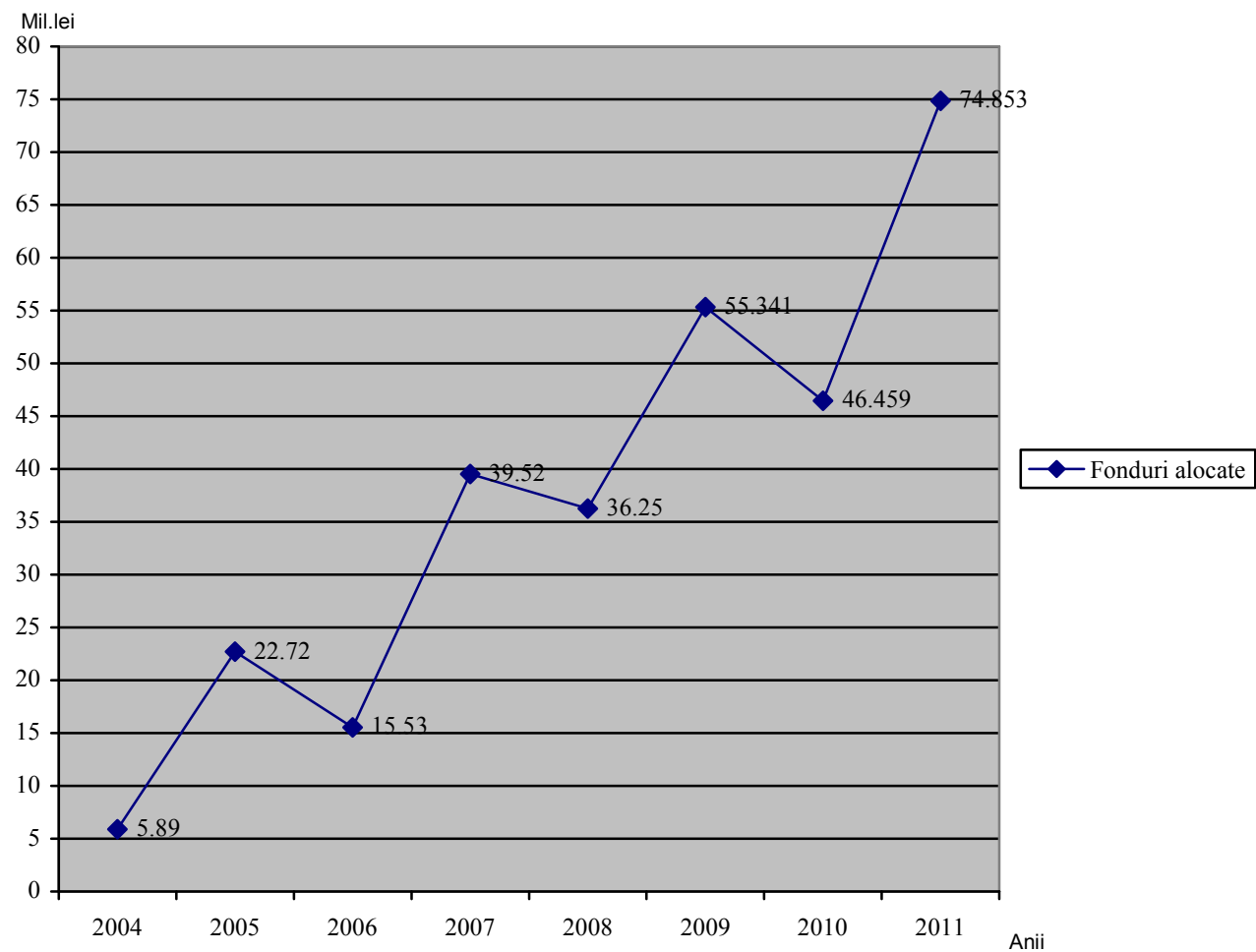
În acesta perioada , în funcție de fondurile disponibile, s-au realizat lucrări și la obiectivele „ Reparații și tratament pe DC 109B la Cornești – 1,6 km (un strat) ” , „ Asfaltare DC 89 Petrești - 1,2 km (reparații) ” , „ Reabilitare DC 57 Gura Șuții – Nucet ” , „ Reabilitare și modernizare DJ 701A Braniștea Dâmbovicioara – 4,7 km (un strat) ”.

De asemenea, în anul 2010 au fost inițiate lucrările aferente obiectivului „ Reabilitare drum județean DJ 713 Sinaia (DN 71) – Cabana Cuibul Dorului – Șaua Dichiului - Cabana Babele ”, în asociere cu Consiliul Județean Prahova , la această dată fiind executată suprafața carosabilă într-un strat de mixtură asfaltică pe o lungime de 8,5 km , precum și lucrări de terasamente și lucrări de artă .

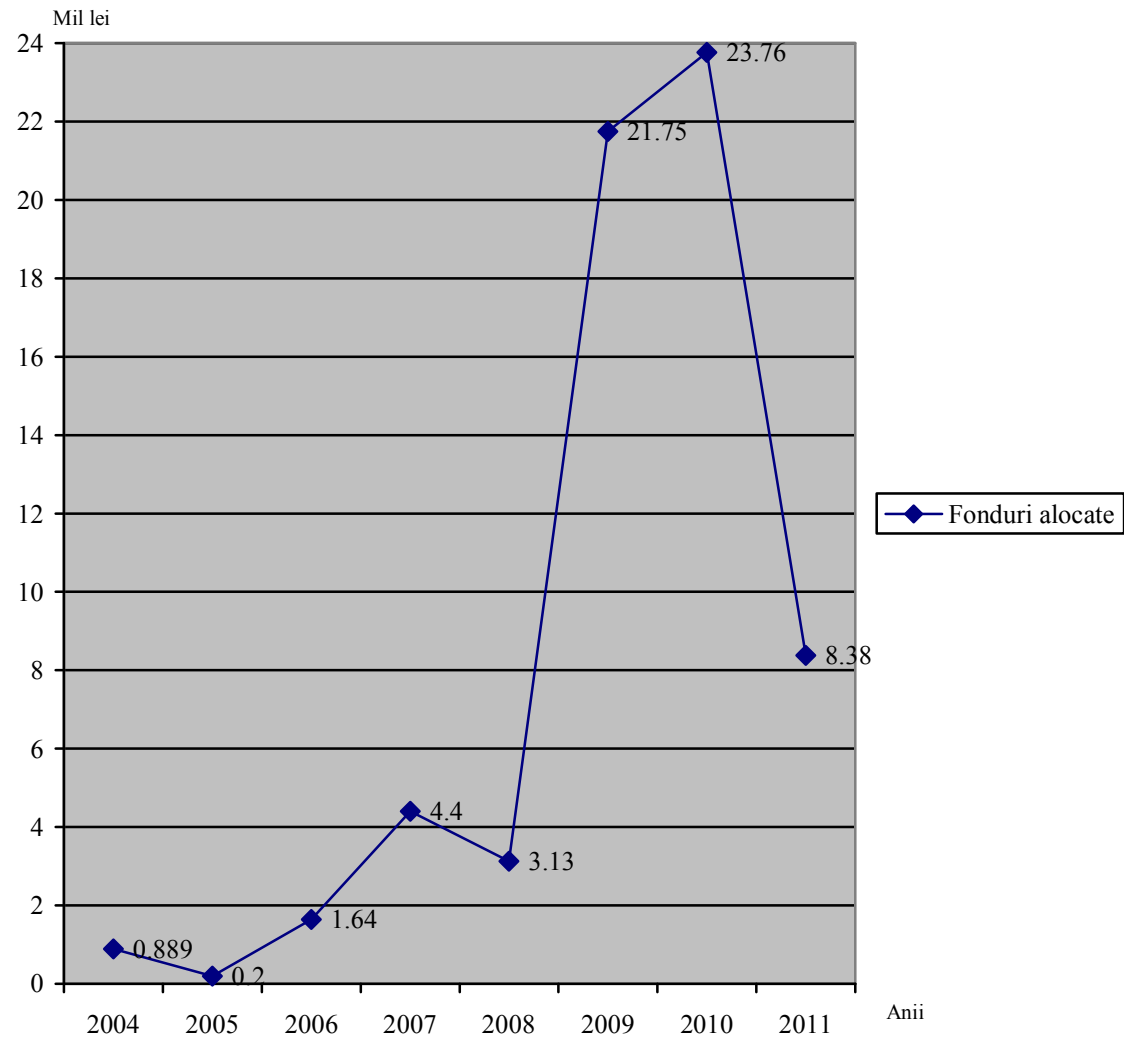
E. GRAFICE COMPARATIVE

DINAMICA FONDURILOR TOTALE ALOCATE PENTRU LUCRĂRI DE DRUMURI ȘI PODURI ÎN PERIOADA 2004 ÷ 2010

E.1 Bugetul Consiliului Județean Dâmbovița+Buget de Stat+ Programe Phare și P.O.R 2007-2013



E.2. Dinamica fondurilor alocate în perioada 2004÷2010 program cu finanțare conform HG 577/1997 pietruiri și asfaltări



TRANSPORTUL PUBLIC JUDEȚEAN DE PERSOANE PRIN CURSE REGULATE

În baza Legii nr. 92/2007 Consiliul Județean Dâmbovița are atribuții începând cu 1 iulie 2008 în ceea ce privește Programul de transport public județean de persoane prin curse regulate, care cuprinde : **132 trasee județene, 19 Operatori de transport.**

Serviciul de transport public de persoane prin curse regulate se efectuează prin intermediul a 237 autovehicule, din care 139 autobuze și 98 microbuze .

În perioada iulie 2008-iulie 2011 Compartimentul Transport Public a monitorizat și verificat modul în care s-a efectuat serviciul de transport persoane prin curse regulate pe trasee județene, și totodată au dat curs diferitelor solicitări de actualizare a programelor aprobate .

De asemenea în perioada iulie 2008-iulie 2011 un număr de **17 Operatori de transport** au transmis către Compartimentul de transport public dosare prin care își manifestau disponibilitatea să efectueze transport public de persoane prin curse regulate speciale.

Autovehiculele cu care se efectuează transportul public de persoane prin curse regulate speciale pe traseele județene sunt în număr de 35, din care 13 autobuze și 26 microbuze.

